



FS
FLIGHT
CONTROL
www.fs-flightcontrol.com

FS-FlightControl

Handbuch

Instructor Operator Station

für Microsoft Flight Simulator, Prepar3D und X-Plane



FS-FlightControl · AB-Tools GmbH

E-mail: info@fs-flightcontrol.com · Internet: www.fs-flightcontrol.com

Marsstraße 78, 80335 München, Germany · Phone: +49 89 38898588 · Fax: +49 89 38898589

Bank Account: Grenke Bank AG · IBAN: DE 49 20130400 0060270139 · BIC: GREBDEH1XXX

Register: Amtsgericht München, HRB 202859 · Finance Office: München für Körperschaften · VAT ID DE273587389

Inhaltsverzeichnis

- KARTE (MAP)** 1
- Steuerelemente** 1
- Allgemein 1
- Fluggerät-Ebenen 1
- Objekt-Ebenen 2
- Luftstraßen- und Wegpunkt-Ebenen 3
- Andere Ebenen 4
- Hintergrundtypen 4
- Finde Objekt 5
- Flugplanmodus 5
- Zoom-Optionen 6
- Fluggerät-Optionen 7
- Fluggerät neu positionieren 7
- Andere Optionen 8
- Pop-Up-Menü** 9
- Karten-Information 10
- Neuen benutzerdefinierten Punkt (POI) erstellen 10
- Kartenmaßstab** 11

KARTE (MAP)

Die Echtzeit-Karte zeigt die aktuelle Fluggerätposition, Rollwege, Gates, Navigationshilfen, Flugstraßen mit integrierter Flugplanungsmöglichkeit, auch auf Straßen- und Satellitenkarte.

Steuerelemente

Im Folgenden werden alle Steuerelemente einzeln erläutert.

Allgemein

Die Schaltflächen auf der linken Seite der Karte schalten die Anzeige der verschiedenen Kartenebenen ein und aus, während die Schaltflächen auf der rechten Seite für verschiedene Aktionen verwendet werden können.



Wird eine Schaltfläche in weiß angezeigt, ist diese Ebene oder Aktion aktuell deaktiviert.



Eine orange Farbe zeigt eine teilweise aktive Ebene oder Aktion. Dies bedeutet beispielsweise, dass die Struktur der Ebene (wie eine Rollbahn) angezeigt wird, jedoch nicht ein dazugehöriger Text (wie die Rollbahn-Identifikationsnummer).

 Hinweis: Nicht alle Ebenen und Aktionen haben einen teilweise aktiven Status.




Und, wenn eine Schaltfläche grün angezeigt wird, ist diese Ebene oder Aktion aktuell aktiv.

Fluggerät-Ebenen



User schaltet die Anzeige des Benutzer-Fluggerätes ein und aus. Im teilweise aktiven Status wird nur das Fluggerät selbst angezeigt und im vollständig aktiven Status zusätzlich die aktuelle Höhe als Flugfläche sowie die angezeigte Geschwindigkeit und der wahre Kurs, unterteilt mit einem T in der Anzeige.


AI Aircraft schaltet die Anzeige der AI-Fluggeräte, die vom Flugsimulator generiert wurden, ein und aus. Im teilweise aktiven Status werden nur die AI-Fluggeräte selbst angezeigt und im vollständig aktiven Status zusätzlich der AI-Fluggerättyp, die aktuelle Höhe als Flugfläche sowie die angezeigte Geschwindigkeit und der wahre Kurs, unterteilt mit einem T in der Anzeige.

 Hinweis: Bitte beachten Sie, dass der Flugsimulator AI-Fluggeräte lediglich etwa 100-150 km um das Benutzer-Fluggerät herum simuliert. Daher werden keine AI-Fluggeräte außerhalb dieses Bereichs auf der Karte angezeigt.

VATSIM schaltet die Anzeige von Piloten und Fluglotsen des VATSIM-Netzwerks (Virtual Air Traffic Simulation) ein und aus. Im teilweise aktiven Status werden nur die VATSIM-Benutzer selbst angezeigt und im vollständig aktiven Status zusätzlich daneben einige textuelle Informationen über die Benutzer.

IVAO schaltet die Anzeige von Piloten und Fluglotsen des IVAO-Netzwerks (International Virtual Aviation Organization) ein und aus. Im teilweise aktiven Status werden nur die IVAO-Benutzer selbst angezeigt und im vollständig aktiven Status zusätzlich daneben einige textuelle Informationen über die Benutzer.

PilotEdge schaltet die Anzeige von Piloten des PilotEdge-Netzwerks ein und aus. Im teilweise aktiven Status werden nur die PilotEdge-Benutzer selbst angezeigt und im vollständig aktiven Status zusätzlich daneben einige textuelle Informationen über die Benutzer.

 Hinweis: VATSIM und IVAO können nicht mit der Schaltfläche AI Aircraft kombiniert werden, jedoch ist dies für PilotEdge möglich. Für Letzteres schaltet AI Aircraft die Anzeige der PilotEdge-Dronenflugzeuge ein und aus.

Objekt-Ebenen



Airport schaltet die Anzeige der Flughafen-Symbole ein und aus. Im teilweise aktiven Status werden nur die Flughafen-Symbole selbst angezeigt und im vollständig aktiven Status zusätzlich der Flughafen-ICAO-Code.

Runway schaltet die Anzeige der Rollbahn-Oberflächen ein und aus. Im teilweise aktiven Status werden nur die Rollbahn-Oberflächen selbst angezeigt und im vollständig aktiven Status zusätzlich die Rollbahn-Identifikationsnummern auf beiden Seiten der Rollbahnen.

ILS schaltet die Anzeige der ILS-Strahlen ein und aus. Im teilweise aktiven Status werden nur die ILS-Strahlen selbst angezeigt und im vollständig aktiven Status zusätzlich die ILS-Identifikationsnummern.

Axis schaltet die Anzeige der Landebahn-Achsen - eine gepunktete Linien vom Beginn der Landebahn - ein und aus. Für diese Ebene gibt es keinen teilweise aktiven Status.

Marker schaltet die Anzeige der Marker-Symbole ein und aus. Im teilweise aktiven Status werden nur die Marker-Symbole selbst angezeigt und im vollständig aktiven Status zusätzlich der Marker-Typ (Außenmarker (OM), Mittelmarker (MM), Innere Marker (IM), Gegenkurs (BC)).

Taxi/Park schaltet die Anzeige von Rollwegen, Vorfeldern und Parkflächen ein und aus. Im teilweise aktiven Status werden nur die Oberflächen angezeigt und im vollständig aktiven Status zusätzlich die Taxi-Punkt- und Parknamen.

VOR schaltet die Anzeige der VOR-Symbole ein und aus. Im teilweise aktiven Status werden nur die VOR-Symbole selbst angezeigt und im vollständig aktiven Status zusätzlich die VOR-Identifikationsnamen.

NDB schaltet die Anzeige der NDB-Symbole ein und aus. Im teilweise aktiven Status werden nur die NDB-Symbole selbst angezeigt und im vollständig aktiven Status zusätzlich die NDB-Identifikationsnamen.

Luftstraßen- und Wegpunkt-Ebenen



schaltet die Anzeige der NDB-Symbole ein und aus. Im teilweise aktiven Status werden nur die NDB-Symbole selbst angezeigt und im vollständig aktiven Status zusätzlich die NDB-Identifikationsnamen.

Airway High schaltet die Anzeige der hohen („jet“) Luftstraßen zusammen mit den dazugehörigen Wegpunkten ein und aus. Im teilweise aktiven Status werden nur die Luftstraßen und Wegpunkte selbst angezeigt und im vollständig aktiven Status zusätzlich die Luftstraßen- und Wegpunktidentifikationsnamen.

Airway Low schaltet die Anzeige der niedrigen („victor“) Luftstraßen zusammen mit den dazugehörigen Wegpunkten ein und aus. Im teilweise aktiven Status werden nur die Luftstraßen und Wegpunkte selbst angezeigt und im vollständig aktiven Status zusätzlich die Luftstraßen- und Wegpunktidentifikationsnamen.

Waypoint schaltet die Anzeige aller Wegpunkte inklusiv der Wegpunkte, die nicht im Zusammenhang mit einer Flugstraße stehen, ein und aus. Im teilweise aktiven Status werden nur die Wegpunkte selbst angezeigt und im vollständig aktiven Status zusätzlich die Wegpunktidentifikationsnamen.

Andere Ebenen



Weather Station schaltet die Anzeige der Wetterstationen ein und aus. Im teilweise aktiven Status werden nur die Wetterstationen selbst angezeigt und im vollständig aktiven Status zusätzlich die Wetterstationen-ICAO-Codes.

User POI schaltet die Anzeige der benutzerdefinierten Punkte (POI) ein und aus. Im teilweise aktiven Status werden nur die benutzerdefinierten Punkte selbst angezeigt und im vollständig aktiven Status zusätzlich die Namen der benutzerdefinierten Punkte.

Hintergrundtypen



Wenn kein Hintergrundtyp ausgewählt ist, wird die Karte mit einem gleichmäßig schwarzen Hintergrund angezeigt.

Street Map schaltet den Kartenhintergrund auf eine Straßenkarte.

Satellite Map schaltet den Kartenhintergrund auf eine Satellitenkarte.

Height Map schaltet den Kartenhintergrund auf eine Höhenkarte, welche die Geländehöhe anzeigt.

Finde Objekt



Find Object zeigt den **Finde Objekt**-Dialog an.

Flugplanmodus



Flight Plan Mode aktiviert oder deaktiviert den Flugplanmodus.

FS-FlightControl: Flight Plan
?
✕

Depart. Airport: **Hamburg (EDDH)** Rwy.: **15**

Arrival Airport: **Munich (EDDM)** Rwy.: **26R**

Next Waypoint: **DH202** Dist.: **5.85 NM** ETE: **00:03:26**

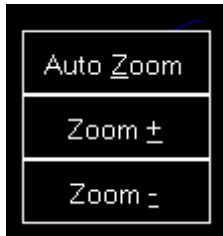
Total Remain.: Dist.: **437.61 NM** ETE: **04:17:39**

Airway	Waypoint	True/Magnetic	Distance
SID: IDEK6D	DH202	153°/152°	6.29 NM
SID: IDEK6D	DH216	206°/204°	3.43 NM
SID: IDEK6D	DH220	257°/255°	17.45 NM
SID: IDEK6D	IDEKO	187°/185°	27.12 NM
N850	NIE	187°/186°	22.27 NM
N850	ROBEG	189°/188°	23.83 NM
N850	PIROT	186°/185°	10.88 NM
N850	LARBU	189°/188°	10.20 NM
N850	WRB	188°/186°	23.00 NM
UN850	RANAX	188°/186°	18.07 NM
UN850	EDEGA	188°/187°	10.45 NM
UN850	AMETU	188°/186°	12.21 NM
UN850	SOGMI	188°/186°	18.50 NM
UN850	BOMBI	188°/186°	28.50 NM
T104	HAREM	138°/136°	35.45 NM
T104	ELMOX	131°/130°	21.31 NM
STAR: ELMO1D	PIGAB	132°/130°	16.70 NM
STAR: ELMO1D	DKB	132°/130°	5.00 NM
STAR: ELMO1D	LEVBU	133°/132°	11.83 NM
STAR: ELMO1D	ANORA	134°/132°	4.99 NM
STAR: ELMO1D	BURAM	134°/132°	21.97 NM
STAR: ELMO1D	DM421	138°/136°	22.72 NM


Dieser Dialog wird so lange angezeigt wie der Flugplanmodus aktiviert ist. Die dort angezeigte Flugplantabelle hat dieselben Funktionen wie auf dem Modul **Flugplan**.

Nur solange der Flugplanmodus aktiviert ist, werden Flugplanungsfunktionen im **Pop-Up-Menü** angezeigt. Beispielsweise können Sie auf der Karte auf einen Wegpunkt rechts-klicken und ihn so einfach Ihrem Flugplan hinzufügen.

Zoom-Optionen



Auto Zoom aktiviert oder deaktiviert den automatischen Zoom basierend auf der aktuellen Flughöhe über dem Boden.

 Hinweis: Die automatische Zoom-Funktion kann im Modul **Einstellungen** konfiguriert werden.

Zoom + zoomed rein und Zoom - zoomed heraus.

Fluggerät-Optionen

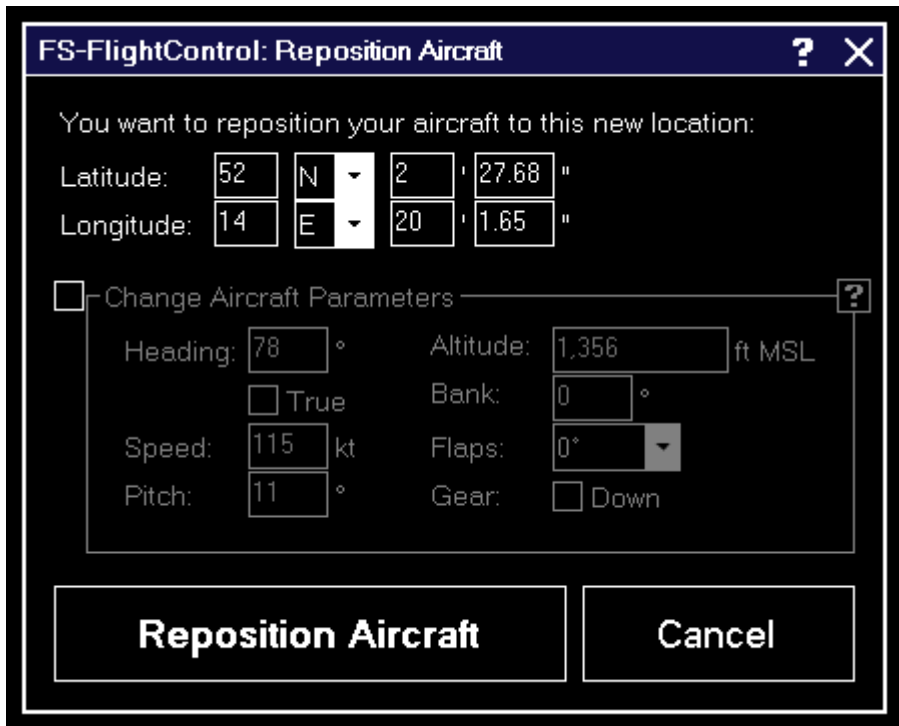


Center Aircraft zentriert die Karte auf der aktuellen Position des Fluggerätes.

Trace Aircraft aktiviert oder deaktiviert die Anzeige einer Flugverfolgungslinie.

Reposition Aircraft ermöglicht es Ihnen die Position des Fluggerätes schnell zu verändern. Nachdem diese Aktion aktiviert wurde, verändert der nächste Klick auf die Karte direkt die Position Ihres Fluggerätes. Um die Positionsänderung abubrechen, klicken Sie einfach nochmal auf diese Schaltfläche.

Fluggerät neu positionieren

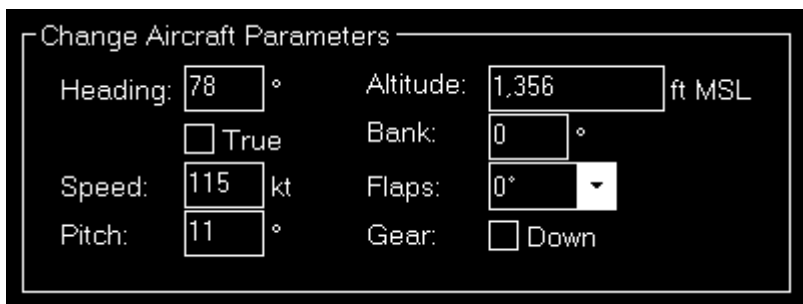


Nachdem Sie eine Fluggerätumpositionierung angestoßen haben, wird dieser Dialog angezeigt.

Zunächst können Sie die neue Position (Breiten- und Längengrad) manuell ändern, falls gewünscht.

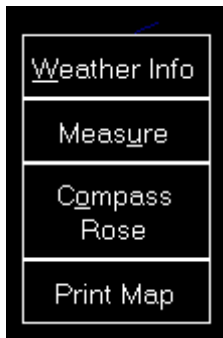
Um die weiteren Parameter zu verändern, aktivieren Sie einfach das Kontrollkästchen Change Aircraft Parameters.

Fluggerätparameter ändern



Alle anderen Fluggerätparameter wie Flugrichtung, Höhe, Geschwindigkeit, Pitch- und Querneigung sind mit den aktuell Fluggerätwerten vorausgefüllt.

Andere Optionen




Weather Info schaltet die Anzeige eines Windpfeils im mittleren, oberen Bereich der Karte ein und aus. Im teilweise aktiven Status wird nur der Windpfeil selbst angezeigt und im vollständig aktiven Status zusätzlich die aktuelle Windgeschwindigkeit und die wahre Richtung separiert mit einem T sowie die Sichtweite und die Temperatur.

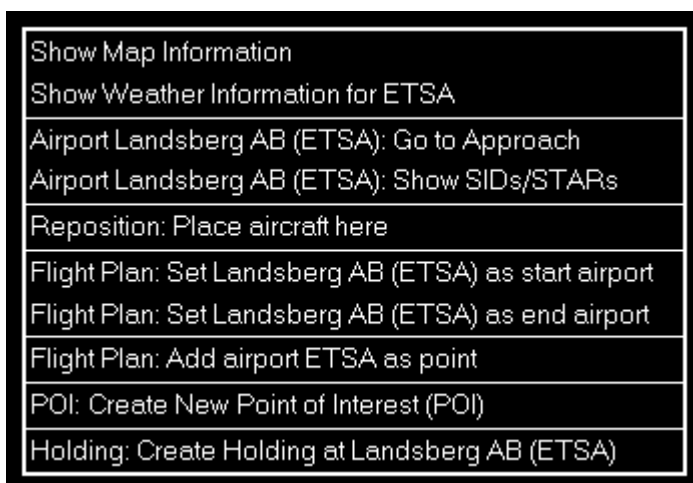
Measure ermöglicht es Ihnen schnell die Entfernung zwischen zwei Punkten auf der Karte zu messen. Nachdem diese Aktion aktiviert wurde, klicken Sie zunächst auf den Start- und dann auf den Endpunkt. Nun wird die Entfernung zwischen diesen beiden Punkten zusammen mit dem wahren Kurs vom ersten zum zweiten Punkt angezeigt.

Compass Rose schaltet die Anzeige einer Kompassrose um das Fluggerät ein und aus.

Print Map erlaubt Ihnen die aktuelle Kartenansicht auszudrucken.

 **Hinweis:** Sie können den verwendeten Drucker im Modul **Einstellungen** festlegen; das Gleiche gilt auch für das verwendete Farbschema für den Druck.

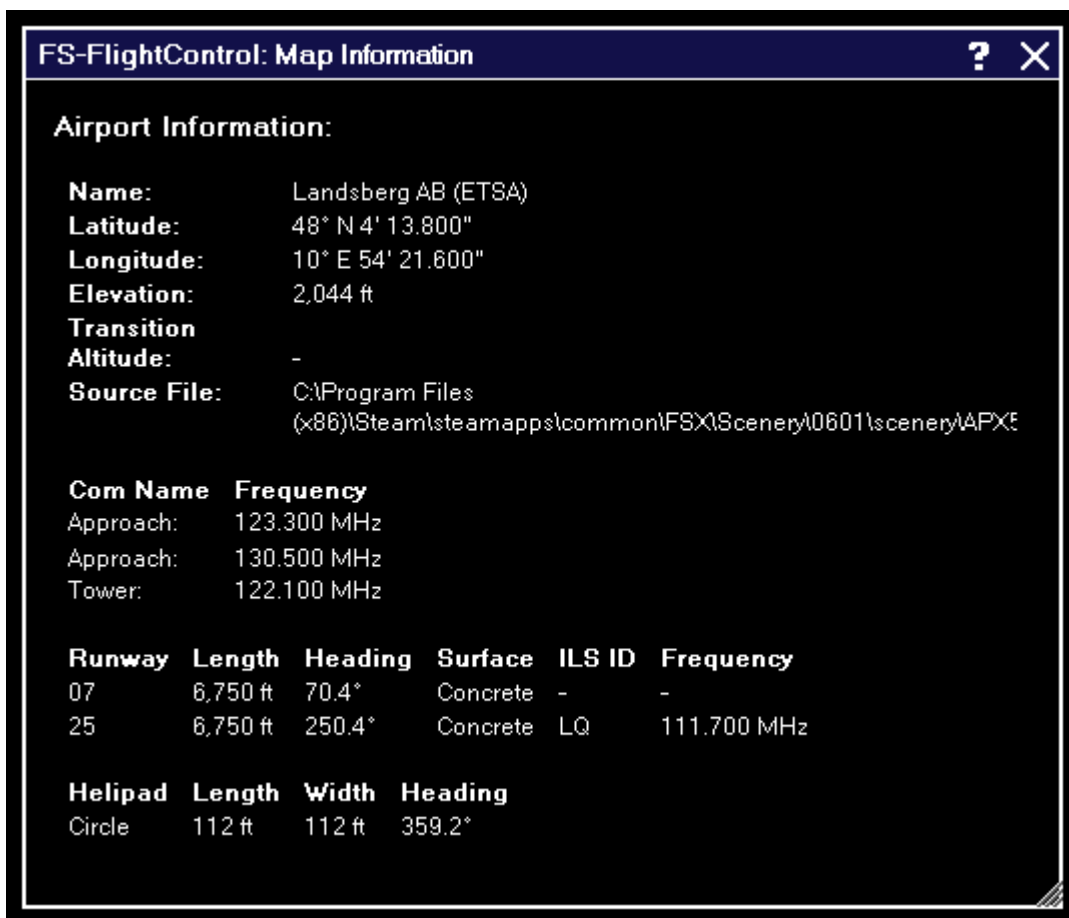
Pop-Up-Menü



Nachdem Sie auf einen Punkt der Karte rechts geklickt (langer „Touch“) haben, öffnet sich dieses Pop-Up-Menü.

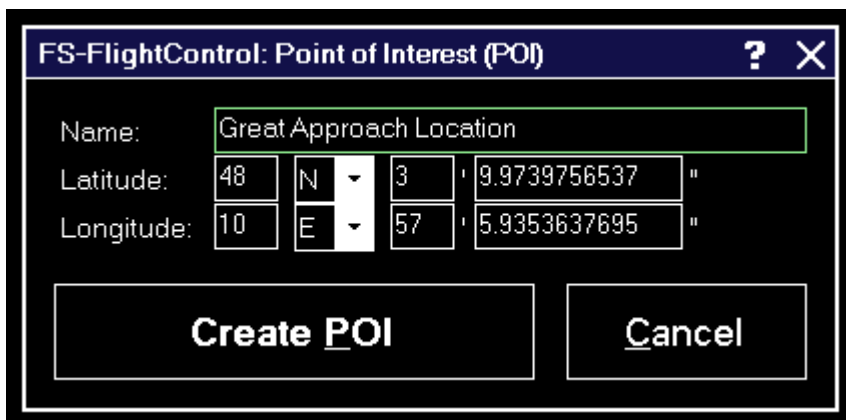
Die angezeigten Menüpunkte hängen von der Position ab, auf die sie rechts geklickt haben, die aktivierten Ebenen und, ob der **Flugplanmodus** aktiviert ist oder nicht.

Karten-Information



Über den Menüpunkt Show Map Information wird dieses Pop-Up-Fenster geöffnet, das detaillierte Informationen über alle Anlagen in der Nähe anzeigt.

Neuen benutzerdefinierten Punkt (POI) erstellen



Sie können einen neuen benutzerdefinierten Punkt (POI) an jeder beliebigen Kartenposition erstellen. Dieser Punkt kann dann später beispielsweise als Flugplanpunkt verwendet werden.

Kartenmaßstab



Im unteren, rechten Bereich der Karte können Sie stets den aktuellen Kartenmaßstab sehen.

FS-FlightControl Handbuch:

<https://www.fs-flightcontrol.com/de/handbuch/>

**PDF erstellt am:**

16.06.2026 03:03