



FS
FLIGHT
CONTROL
www.fs-flightcontrol.com

FS-FlightControl

Handbuch

Instructor Operator Station

für Microsoft Flight Simulator, Prepar3D und X-Plane



FS-FlightControl · AB-Tools GmbH

E-mail: info@fs-flightcontrol.com · Internet: www.fs-flightcontrol.com

Marsstraße 78, 80335 München, Germany · Phone: +49 89 38898588 · Fax: +49 89 38898589

Bank Account: Grenke Bank AG · IBAN: DE 49 20130400 0060270139 · BIC: GREBDEH1XXX

Register: Amtsgericht München, HRB 202859 · Finance Office: München für Körperschaften · VAT ID DE273587389

Inhaltsverzeichnis

KARTE (MAP)	1
<i>Grundlegende Steuerung</i>	1
<i>Steuerelemente</i>	1
Allgemein	1
Fluggerät-Ebenen	2
Objekt-Ebenen	3
Luftstraßen- und Wegpunkt-Ebenen	4
Andere Ebenen	4
Hintergrundtypen	4
Finde Objekt	5
Flugplanmodus	5
Zoom-Optionen	6
Fluggerät-Optionen	7
Fluggerät neu positionieren	7
Andere Optionen	8
<i>Pop-Up-Menü</i>	9
Karten-Information	10
Neuen benutzerdefinierten Punkt (POI) erstellen	10
SIDs und STARs anzeigen	11
<i>Kartenmaßstab</i>	11

KARTE (MAP)

Die Echtzeit-Karte zeigt die aktuelle Fluggerätposition, Rollwege, Gates, Navigationshilfen, Flugstraßen mit integrierter Flugplanungsmöglichkeit, auch auf Straßen- und Satellitenkarte.

Grundlegende Steuerung

Halten Sie die linke Maustaste gedrückt, um auf der Karte zu scrollen. Selbstverständlich wird auch die entsprechende Touch-Geste unterstützt.

Sie können Ihr Mausrad zum rein- und rauszoomen verwenden. Auch hier wird die Zwei-Finger-Multi-Touch-Geste unterstützt.

Wenn Sie die STRG-Taste gedrückt halten und dann einen Bereich selektieren, können Sie direkt zu diesem Bereich zoomen.

Zusätzlich ist der Rechtsklick oder lange Berührung für Touch-Screens eine wichtige Steuerungsaktion: Sie können diese dazu nutzen, um eine ganze Reihe von Aktionen auf vielen Elementen der Karte anzustoßen (siehe auch **Pop-Up-Menü**).

Steuerelemente

Im Folgenden werden alle Steuerelemente einzeln erläutert.

Allgemein

Die Schaltflächen auf der linken Seite der Karte schalten die Anzeige der verschiedenen Kartenebenen ein und aus, während die Schaltflächen auf der rechten Seite für verschiedene Aktionen verwendet werden können.



Wird eine Schaltfläche in weiß angezeigt, ist diese Ebene oder Aktion aktuell deaktiviert.



Eine orange Farbe zeigt eine teilweise aktive Ebene oder Aktion. Dies bedeutet beispielsweise, dass die Struktur der Ebene (wie eine Rollbahn) angezeigt wird, jedoch nicht ein dazugehöriger Text (wie die Rollbahn-Identifikationsnummer).

 Hinweis: Nicht alle Ebenen und Aktionen haben einen teilweise aktiven Status.




Und, wenn eine Schaltfläche grün angezeigt wird, ist diese Ebene oder Aktion aktuell aktiv.

Fluggerät-Ebenen



User schaltet die Anzeige des Benutzer-Fluggerätes ein und aus. Im teilweise aktiven Status wird nur das Fluggerät selbst angezeigt und im vollständig aktiven Status zusätzlich die aktuelle Höhe als Flugfläche sowie die angezeigte Geschwindigkeit und der wahre Kurs, unterteilt mit einem T in der Anzeige.


AI Aircraft schaltet die Anzeige der AI-Fluggeräte, die vom Flugsimulator generiert wurden, ein und aus. Im teilweise aktiven Status werden nur die AI-Fluggeräte selbst angezeigt und im vollständig aktiven Status zusätzlich der AI-Fluggerättyp, die aktuelle Höhe als Flugfläche sowie die angezeigte Geschwindigkeit und der wahre Kurs, unterteilt mit einem T in der Anzeige.

 Hinweis: Bitte beachten Sie, dass der Flugsimulator AI-Fluggeräte lediglich etwa 100-150 km um das Benutzer-Fluggerät herum simuliert. Daher werden keine AI-Fluggeräte außerhalb dieses Bereichs auf der Karte angezeigt.

VATSIM schaltet die Anzeige von Piloten und Fluglotsen des VATSIM-Netzwerks (Virtual Air Traffic Simulation) ein und aus. Im teilweise aktiven Status werden nur die VATSIM-Benutzer selbst angezeigt und im vollständig aktiven Status zusätzlich daneben einige textuelle Informationen über die Benutzer. Wenn Sie den Mauszeiger über diese Schaltfläche halten, wird die Zeit der letzten Aktualisierung angezeigt.

IVA0 schaltet die Anzeige von Piloten und Fluglotsen des IVA0-Netzwerks (International Virtual Aviation Organization) ein und aus. Im teilweise aktiven Status werden nur die IVA0-Benutzer selbst angezeigt und im vollständig aktiven Status zusätzlich daneben einige textuelle Informationen über die Benutzer. Wenn Sie den Mauszeiger über diese Schaltfläche halten, wird die Zeit der letzten Aktualisierung angezeigt.

PilotEdge schaltet die Anzeige von Piloten des PilotEdge-Netzwerks ein und aus. Im teilweise aktiven Status werden nur die PilotEdge-Benutzer selbst angezeigt und im vollständig aktiven Status zusätzlich daneben einige textuelle Informationen über die Benutzer. Wenn Sie den Mauszeiger über diese Schaltfläche halten, wird die Zeit der letzten Aktualisierung angezeigt.

 Hinweis: VATSIM und IVA0 können nicht mit der Schaltfläche AI Aircraft kombiniert werden, jedoch ist dies für PilotEdge möglich. Für Letzteres schaltet AI Aircraft die Anzeige der

PilotEdge-Dronenflugzeuge ein und aus.

Objekt-Ebenen



Airport schaltet die Anzeige der Flughafen-Symbole ein und aus. Im teilweise aktiven Status werden nur die Flughafen-Symbole selbst angezeigt und im vollständig aktiven Status zusätzlich der Flughafen-ICAO-Code.

Runway schaltet die Anzeige der Rollbahn-Oberflächen ein und aus. Im teilweise aktiven Status werden nur die Rollbahn-Oberflächen selbst angezeigt und im vollständig aktiven Status zusätzlich die Rollbahn-Identifikationsnummern auf beiden Seiten der Rollbahnen.

ILS schaltet die Anzeige der ILS-Strahlen ein und aus. Im teilweise aktiven Status werden nur die ILS-Strahlen selbst angezeigt und im vollständig aktiven Status zusätzlich die ILS-Identifikationsnummern.

Axis schaltet die Anzeige der Landebahn-Achsen - eine gepunktete Linien vom Beginn der Landebahn - ein und aus. Für diese Ebene gibt es keinen teilweise aktiven Status.

Marker schaltet die Anzeige der Marker-Symbole ein und aus. Im teilweise aktiven Status werden nur die Marker-Symbole selbst angezeigt und im vollständig aktiven Status zusätzlich der Marker-Typ (Außenmarker (OM), Mittelmarker (MM), Innere Marker (IM), Gegenkurs (BC)).

Taxi/Park schaltet die Anzeige von Rollwegen, Vorfeldern und Parkflächen ein und aus. Im teilweise aktiven Status werden nur die Oberflächen angezeigt und im vollständig aktiven Status zusätzlich die Taxi-Punkt- und Parknamen.

VOR/DME schaltet die Anzeige der VOR/DME-Symbole ein und aus. Im teilweise aktiven Status werden nur die VOR/DME-Symbole selbst angezeigt und im vollständig aktiven Status zusätzlich die VOR/DME-Identifikationsnamen.

NDB schaltet die Anzeige der NDB-Symbole ein und aus. Im teilweise aktiven Status werden nur die NDB-Symbole selbst angezeigt und im vollständig aktiven Status zusätzlich die NDB-Identifikationsnamen.

Airspace schaltet die Anzeige der Luftraumgrenzen ein und aus. Im teilweise aktiven Status werden nur die Luftraumgrenzen selbst angezeigt und im vollständig aktiven Status zusätzlich die

Luftraumnamen.

Luftstraßen- und Wegpunkt-Ebenen



schaltet die Anzeige der NDB-Symbole ein und aus. Im teilweise aktiven Status werden nur die NDB-Symbole selbst angezeigt und im vollständig aktiven Status zusätzlich die NDB-Identifikationsnamen.

Airway High schaltet die Anzeige der hohen („jet“) Luftstraßen zusammen mit den dazugehörigen Wegpunkten ein und aus. Im teilweise aktiven Status werden nur die Luftstraßen und Wegpunkte selbst angezeigt und im vollständig aktiven Status zusätzlich die Luftstraßen- und Wegpunktidentifikationsnamen.

Airway Low schaltet die Anzeige der niedrigen („victor“) Luftstraßen zusammen mit den dazugehörigen Wegpunkten ein und aus. Im teilweise aktiven Status werden nur die Luftstraßen und Wegpunkte selbst angezeigt und im vollständig aktiven Status zusätzlich die Luftstraßen- und Wegpunktidentifikationsnamen.

Waypoint schaltet die Anzeige aller Wegpunkte inklusiv der Wegpunkte, die nicht im Zusammenhang mit einer Flugstraße stehen, ein und aus. Im teilweise aktiven Status werden nur die Wegpunkte selbst angezeigt und im vollständig aktiven Status zusätzlich die Wegpunktidentifikationsnamen.

Andere Ebenen



Weather Station schaltet die Anzeige der Wetterstationen ein und aus. Im teilweise aktiven Status werden nur die Wetterstationen selbst angezeigt und im vollständig aktiven Status zusätzlich die Wetterstationen-ICAO-Codes.

User POI schaltet die Anzeige der benutzerdefinierten Punkte (POI) ein und aus. Im teilweise aktiven Status werden nur die benutzerdefinierten Punkte selbst angezeigt und im vollständig aktiven Status zusätzlich die Namen der benutzerdefinierten Punkte.

Hintergrundtypen



Wenn kein Hintergrundtyp ausgewählt ist, wird die Karte mit einem gleichmäßig schwarzen Hintergrund angezeigt.

Street Map schaltet den Kartenhintergrund auf eine Straßenkarte.

Satellite Map schaltet den Kartenhintergrund auf eine Satellitenkarte.

Height Map schaltet den Kartenhintergrund auf eine Höhenkarte, welche die Geländehöhe anzeigt.

Finde Objekt



Find Object zeigt den **Finde Objekt**-Dialog an.

Flugplanmodus



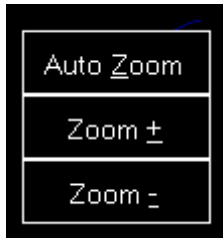
Flight Plan Mode aktiviert oder deaktiviert den Flugplanmodus.

FS-FlightControl: Flight Plan				?	X
Depart. Airport:	Hamburg (EDDH)	Rwy.:	15		
Arrival Airport:	Munich (EDDM)	Rwy.:	26R		
Next Waypoint:	DH202	Dist.: 5.85 NM	ETE: 00:03:26		
Total Remain.:		Dist.: 437.61 NM	ETE: 04:17:39		
Airway	Waypoint	True/Magnetic	Distance		
SID: IDEK6D	DH202	153°/152°	6.29 NM		
SID: IDEK6D	DH216	206°/204°	3.43 NM		
SID: IDEK6D	DH220	257°/255°	17.45 NM		
SID: IDEK6D	IDEKO	187°/185°	27.12 NM		
N850	NIE	187°/186°	22.27 NM		
N850	ROBEG	189°/188°	23.83 NM		
N850	PIROT	186°/185°	10.88 NM		
N850	LARBU	189°/188°	10.20 NM		
N850	WRB	188°/186°	23.00 NM		
UN850	RANAX	188°/186°	18.07 NM		
UN850	EDEGA	188°/187°	10.45 NM		
UN850	AMETU	188°/186°	12.21 NM		
UN850	SOGMI	188°/186°	18.50 NM		
UN850	BOMBI	188°/186°	28.50 NM		
T104	HAREM	138°/136°	35.45 NM		
T104	ELMOX	131°/130°	21.31 NM		
STAR: ELMO1D	PIGAB	132°/130°	16.70 NM		
STAR: ELMO1D	DKB	132°/130°	5.00 NM		
STAR: ELMO1D	LEVBU	133°/132°	11.83 NM		
STAR: ELMO1D	ANORA	134°/132°	4.99 NM		
STAR: ELMO1D	BURAM	134°/132°	21.97 NM		
STAR: ELMO1D	DM421	138°/136°	22.72 NM		


Dieser Dialog wird so lange angezeigt wie der Flugplanmodus aktiviert ist. Die dort angezeigte Flugplantabelle hat dieselben Funktionen wie auf dem Modul **Flugplan**.

Nur solange der Flugplanmodus aktiviert ist, werden Flugplanungsfunktionen im **Pop-Up-Menü** angezeigt. Beispielsweise können Sie auf der Karte auf einen Wegpunkt rechts-klicken und ihn so einfach Ihrem Flugplan hinzufügen.

Zoom-Optionen



Auto Zoom aktiviert oder deaktiviert den automatischen Zoom basierend auf der aktuellen Flughöhe über dem Boden.

 Hinweis: Die automatische Zoom-Funktion kann im Modul **Einstellungen** konfiguriert werden.

Zoom + zoomed rein und Zoom - zoomed heraus.

Fluggerät-Optionen

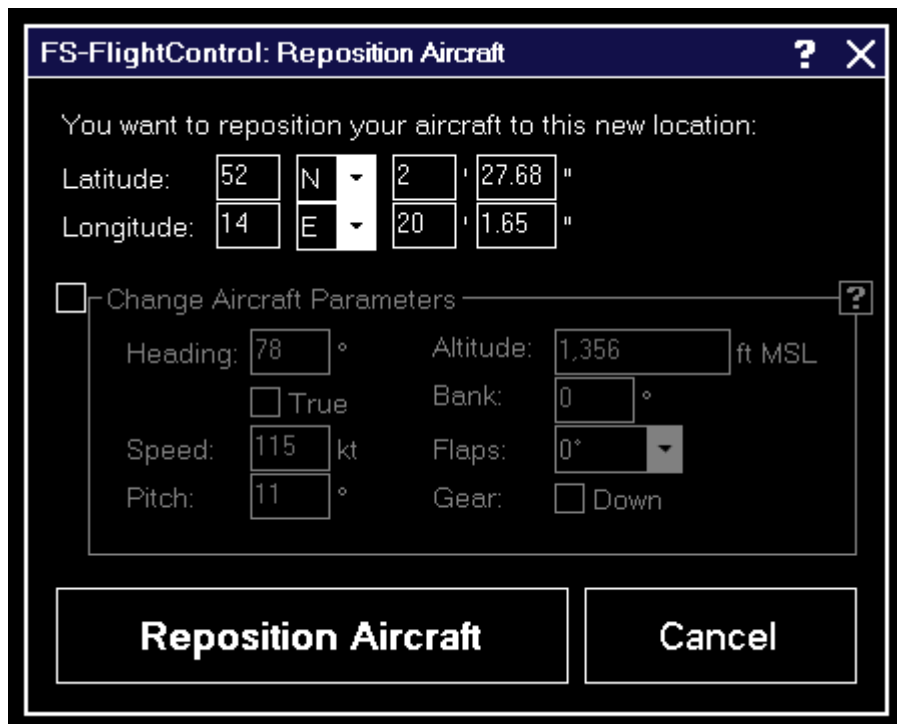


Center Aircraft zentriert die Karte auf der aktuellen Position des Fluggerätes.

Trace Aircraft aktiviert oder deaktiviert die Anzeige einer Flugverfolgungslinie.

Reposition Aircraft ermöglicht es Ihnen die Position des Fluggerätes schnell zu verändern. Nachdem diese Aktion aktiviert wurde, verändert der nächste Klick auf die Karte direkt die Position Ihres Fluggerätes. Um die Positionsänderung abubrechen, klicken Sie einfach nochmal auf diese Schaltfläche.

Fluggerät neu positionieren



FS-FlightControl: Reposition Aircraft ? X

You want to reposition your aircraft to this new location:

Latitude: "

Longitude: "

☐ Change Aircraft Parameters ?

Heading: ° Altitude: ft MSL

☐ True Bank: °

Speed: kt Flaps: ▾

Pitch: ° Gear: ☐ Down

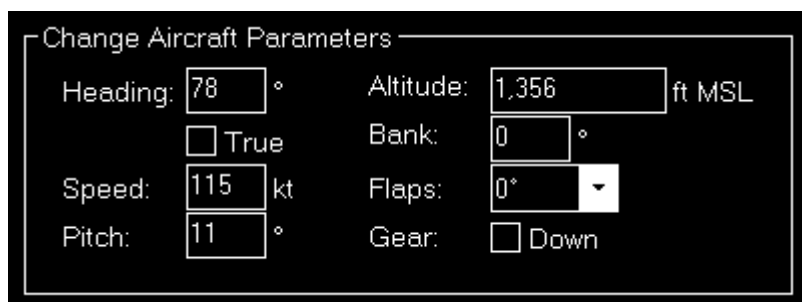
Reposition Aircraft **Cancel**

Nachdem Sie eine Fluggerätumpositionierung angestoßen haben, wird dieser Dialog angezeigt.

Zunächst können Sie die neue Position (Breiten- und Längengrad) manuell ändern, falls gewünscht.

Um die weiteren Parameter zu verändern, aktivieren Sie einfach das Kontrollkästchen Change Aircraft Parameters.

Fluggerätparameter ändern



Change Aircraft Parameters ?

Heading: ° Altitude: ft MSL

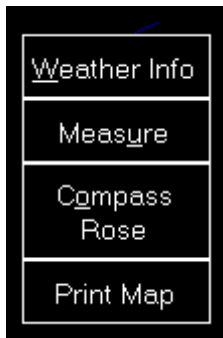
☐ True Bank: °

Speed: kt Flaps: ▾

Pitch: ° Gear: ☐ Down

Alle anderen Fluggerätparameter wie Flugrichtung, Höhe, Geschwindigkeit, Pitch- und Querneigung sind mit den aktuell Fluggerätwerten vorausgefüllt.

Andere Optionen




Weather Info schaltet die Anzeige eines Windpfeils im mittleren, oberen Bereich der Karte ein und aus. Im teilweise aktiven Status wird nur der Windpfeil selbst angezeigt und im vollständig aktiven Status zusätzlich die aktuelle Windgeschwindigkeit und die wahre Richtung separiert mit einem T sowie die Sichtweite und die Temperatur.

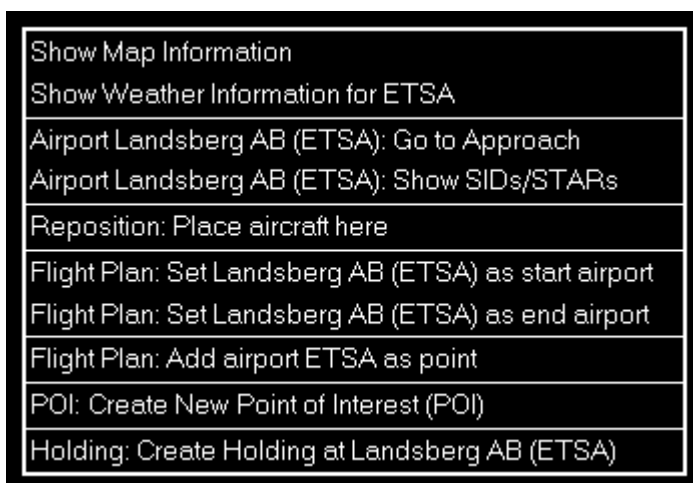
Measure ermöglicht es Ihnen schnell die Entfernung zwischen zwei Punkten auf der Karte zu messen. Nachdem diese Aktion aktiviert wurde, klicken Sie zunächst auf den Start- und dann auf den Endpunkt. Nun wird die Entfernung zwischen diesen beiden Punkten zusammen mit dem wahren Kurs vom ersten zum zweiten Punkt angezeigt.

Compass Rose schaltet die Anzeige einer Kompassrose um das Fluggerät ein und aus.

Print Map erlaubt Ihnen die aktuelle Kartenansicht auszudrucken.

 **Hinweis:** Sie können den verwendeten Drucker im Modul **Einstellungen** festlegen; das Gleiche gilt auch für das verwendete Farbschema für den Druck.

Pop-Up-Menü



Nachdem Sie auf einen Punkt der Karte rechts geklickt (langer „Touch“) haben, öffnet sich dieses Pop-Up-Menü.

Die angezeigten Menüpunkte hängen von der Position ab, auf die sie rechts geklickt haben, die aktivierten Ebenen und, ob der **Flugplanmodus** aktiviert ist oder nicht.

Karten-Information

FS-FlightControl: Map Information ? X

Airport Information:

Name: Landsberg AB (ETSA)
Latitude: 48° N 4' 13.800"
Longitude: 10° E 54' 21.600"
Elevation: 2,044 ft
Transition Altitude: -
Source File: C:\Program Files (x86)\Steam\steamapps\common\FSX\Scenery\0601\scenery\APX5

Com Name Frequency
 Approach: 123.300 MHz
 Approach: 130.500 MHz
 Tower: 122.100 MHz

Runway	Length	Heading	Surface	ILS ID	Frequency
07	6,750 ft	70.4°	Concrete	-	-
25	6,750 ft	250.4°	Concrete	LQ	111.700 MHz

Helipad Length Width Heading
 Circle 112 ft 112 ft 359.2°

Über den Menüpunkt Show Map Information wird dieses Pop-Up-Fenster geöffnet, das detaillierte Informationen über alle Anlagen in der Nähe anzeigt.

Neuen benutzerdefinierten Punkt (POI) erstellen

FS-FlightControl: Point of Interest (POI) ? X

Name: Great Approach Location

Latitude: 48 N 3 9.9739756537 "

Longitude: 10 E 57 5.9353637695 "

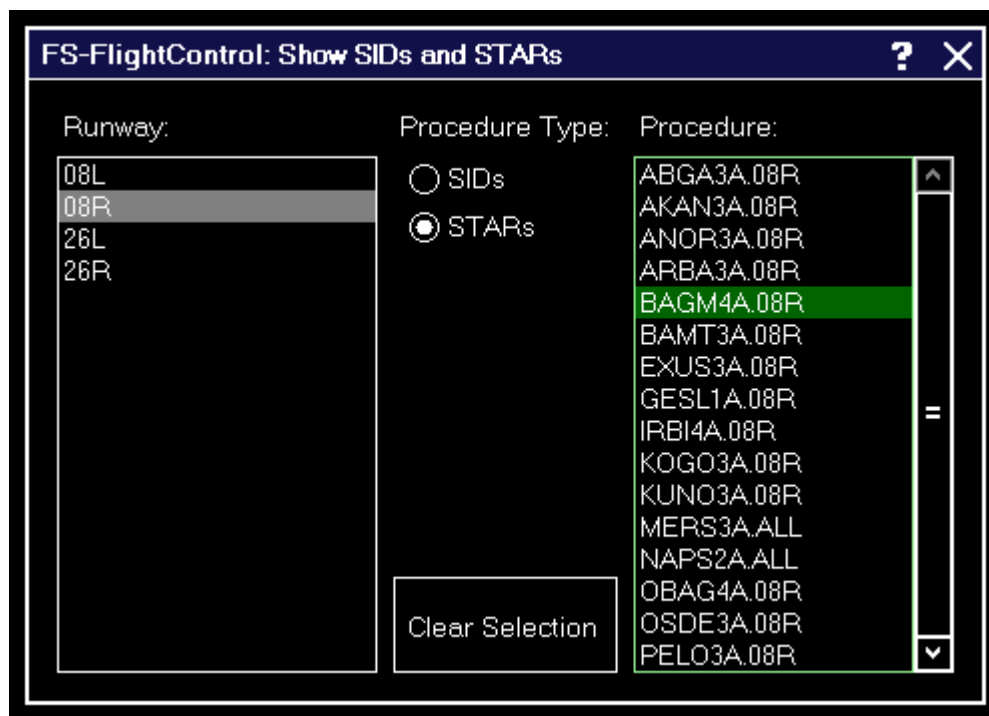
Create POI Cancel

Sie können einen neuen benutzerdefinierten Punkt (POI) an jeder beliebigen Kartenposition erstellen.

Geben Sie hier einfach einen Namen für diesen an und, falls Sie möchten, können Sie die genaue Position noch manuell verändern.

Dieser Punkt kann dann später beispielsweise als Flugplanpunkt verwendet werden.

SIDs und STARs anzeigen



Lassen Sie sich eine beliebige SID- oder STAR-Prozedur direkt auf der Karte anzeigen.

Hierzu wählen Sie zunächst die entsprechende Rollbahn aus, dann den Typ der Prozedur, die Sie sehen möchten, und schließlich die Prozedur selbst.

Danach wird die ausgewählte Prozedur sofort auf der Karte angezeigt.

Um die angezeigt Prozedur wieder von der Karte zu entfernen, verwenden Sie die Schaltfläche Clear Selection.

Kartenmaßstab



Im unteren, rechten Bereich der Karte können Sie stets den aktuellen Kartenmaßstab sehen.

FS-FlightControl Handbuch:

<https://www.fs-flightcontrol.com/de/handbuch/>

PDF erstellt am:

16.12.2025 21:25

