



FS
FLIGHT
CONTROL
www.fs-flightcontrol.com

FS-FlightControl

Handbuch

Instructor Operator Station

für Microsoft Flight Simulator, Prepar3D und X-Plane



FS-FlightControl · AB-Tools GmbH

E-mail: info@fs-flightcontrol.com · Internet: www.fs-flightcontrol.com

Marsstraße 78, 80335 München, Germany · Phone: +49 89 38898588 · Fax: +49 89 38898589

Bank Account: Grenke Bank AG · IBAN: DE 49 20130400 0060270139 · BIC: GREBDEH1XXX


Register: Amtsgericht München, HRB 202859 · Finance Office: München für Körperschaften · VAT ID DE273587389

Inhaltsverzeichnis

- SIMCONNECT NETWORK WIZARD** 1
- Willkommensbildschirm** 1
- Einstellungen auf dem Flugsimulator-Computer** 2
 - IP-Adresse auswählen 4
 - Netzwerkfreigabe erstellen 4
- Computer wechseln** 5
- Einstellungen auf dem FS-FlightControl-Computer** 5
 - Zugriff auf Netzwerkverzeichnis 6
 - Zugriff auf Netzwerkverzeichnis nicht möglich 7
- Endebildschirm** 7

SIMCONNECT NETWORK WIZARD

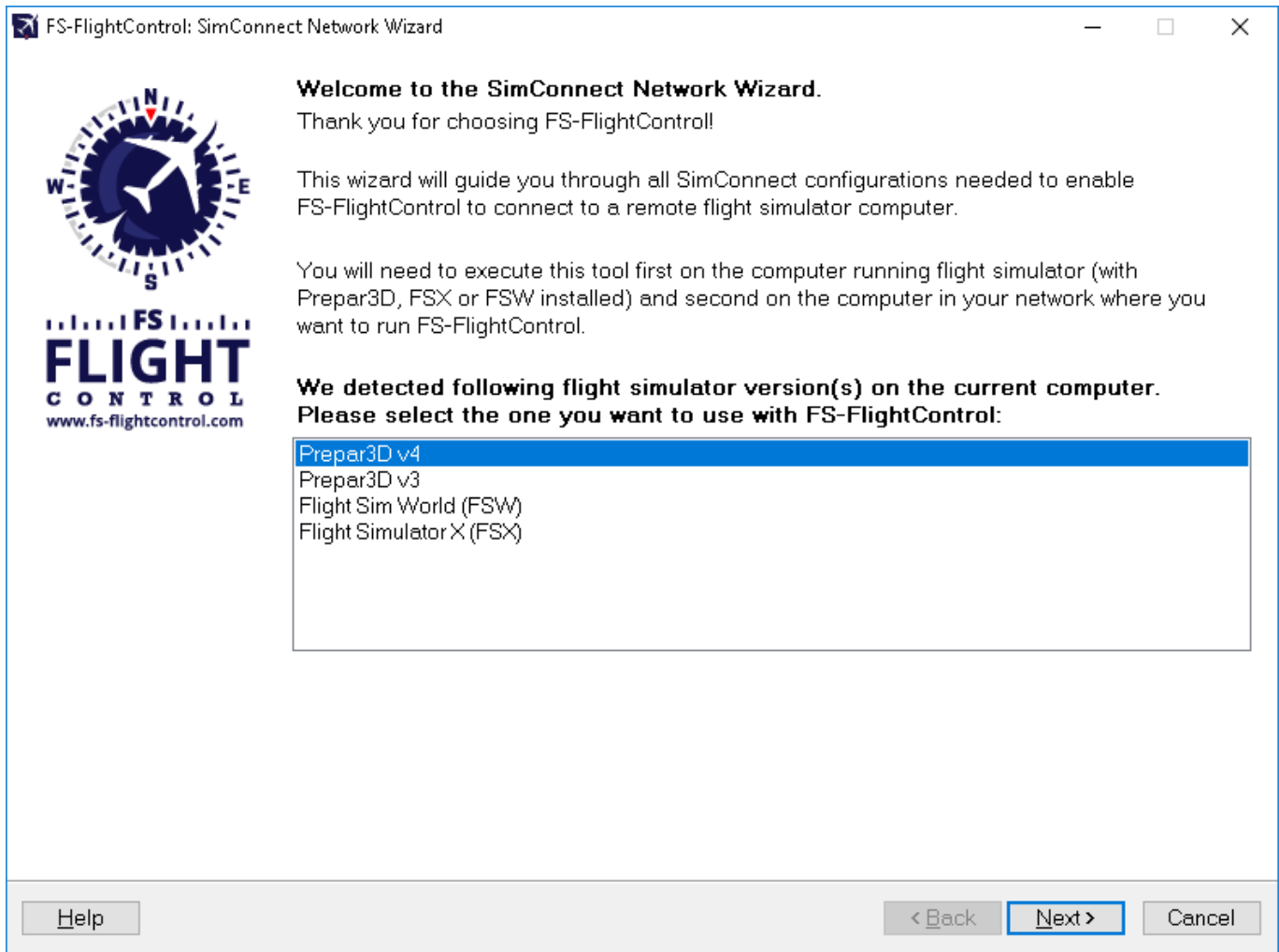
Der SimConnect Netzwerk Wizard unterstützt Sie bei allen Konfigurationen, damit FS-FlightControl auf eine entfernte Flugsimulator-Installation zugreifen kann. Wenn Sie FS-FlightControl auf einem anderen Computer nutzen möchten als der Computer, auf dem Prepar3D oder FSX läuft, unterstützt Sie der SimConnect Netzwerk Wizard bei allen Konfigurationen, damit FS-FlightControl auf eine entfernte Flugsimulator-Installation zugreifen kann.

 Hinweis: Dies ist nur erforderlich, wenn FS-FlightControl nicht auf dem Computer ausgeführt wird, auf dem auch Prepar3D oder FSX läuft.

Sie können den SimConnect Netzwerk Wizard in einem Unterverzeichnis von FS-FlightControl Ihres Windows Dokumente- oder Meine Dokumente-Verzeichnisses finden.

Bitte kopieren Sie zunächst alle Dateien des SimConnect Netzwerk Wizard auf den Computer, wo Prepar3D oder FSX installiert ist, und führen Sie dann `SimConnectNetworkWizard.exe` aus.

Willkommensbildschirm



Nachdem Sie den SimConnect Netzwerk Wizard gestartet haben, wird dieser Bildschirm angezeigt.

Sollten Sie mehr als eine kompatible Flugsimulatorsoftware installiert haben, wählen Sie bitte zunächst diejenige aus, die zusammen mit FS-FlightControl genutzt werden soll.

Dann klicken Sie bitte auf die Schaltfläche Next >.

Einstellungen auf dem Flugsimulator-Computer



Auf der nächsten Wizard-Seite, der erste Schritt des Einrichtungsprozesses, werden alle Einstellungen auf dem Flugsimulator-Computer erledigt.

Zunächst wird die lokale IP-Adresse, die für die Verbindung zum Flugsimulator-Computer genutzt wird, automatisch erkannt und angezeigt. Sollte mehr als eine IP-Adresse erkannt worden sein, wird die Abfrage **IP-Adresse auswählen** angezeigt.

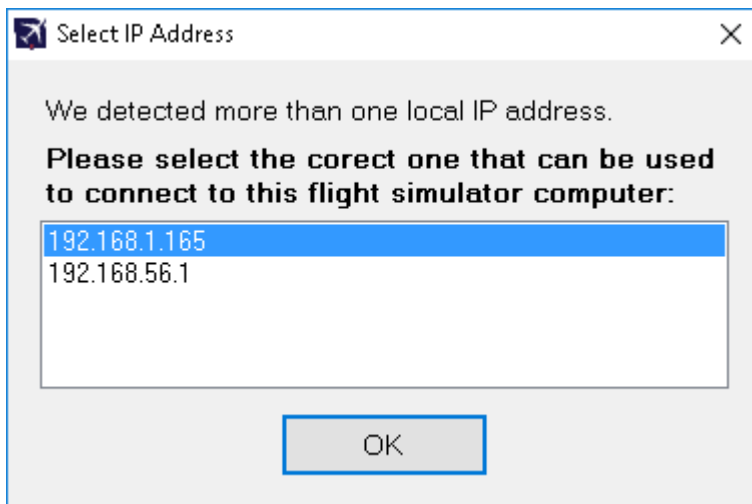
Als nächstes wird der Port angezeigt, der für die Verbindung verwendet wird.

Standardmäßig wird der Port 2048 verwendet und muss im Normalfall auch nicht verändert werden. Sollte dieser Port auf Ihrem System aus irgendwelchen Gründen jedoch nicht verwendet werden können, kann er hier geändert werden.


Klicken Sie jetzt bitte auf die Schaltfläche **Update SimConnect Configuration File with These Settings Now**, um die SimConnect-Netzwerkeinstellungen abzuspeichern. Sollte die SimConnect-Konfigurationsdatei auf Ihrem Computer bereits vorhanden sein, werden Sie gefragt, ob sie überschrieben werden soll. Bitte bestätigen Sie dies (eine Backup-Kopie wird erstellt).

Zusätzlich muss dieser Port in der Windows Firewall geöffnet werden. Daher klicken Sie bitte auf die Schaltfläche **Open Port in Windows Firewall**, auch wenn die Windows Firewall aktuell deaktiviert ist. Dadurch ist sichergestellt, dass immer noch alles funktioniert, wenn diese später aus irgendeinem Grund mal aktiviert werden sollte.

IP-Adresse auswählen



Sollte mehr als eine IP-Adresse erkannt worden sein, wird dieser Dialog angezeigt, damit Sie eine davon auswählen können.

 **Hinweis:** Nur in seltenen Fällen wird mehr als eine IP-Adresse erkannt. Somit sollte normalerweise alles automatisch laufen und Sie müssen nichts auswählen. Wird diese Abfrage jedoch angezeigt und Sie wissen nicht, welche die richtige ist, versuchen Sie es einfach mit einer davon. Sollte FS-FlightControl damit nicht verbinden können, lassen Sie den Wizard einfach nochmal laufen und ändern Sie die IP-Adresse.


Netzwerkfreigabe erstellen



Neben dem direkten Zugriff auf den Flugsimulator via SimConnect muss die FS-FlightControl-Datenbank, die alle Informationen über Flughäfen, Navigationshilfen und vieles mehr enthält, erstellt werden. Um diese erstellen zu können benötigt FS-FlightControl Zugriff auf die Flugsimulator-Verzeichnisse.

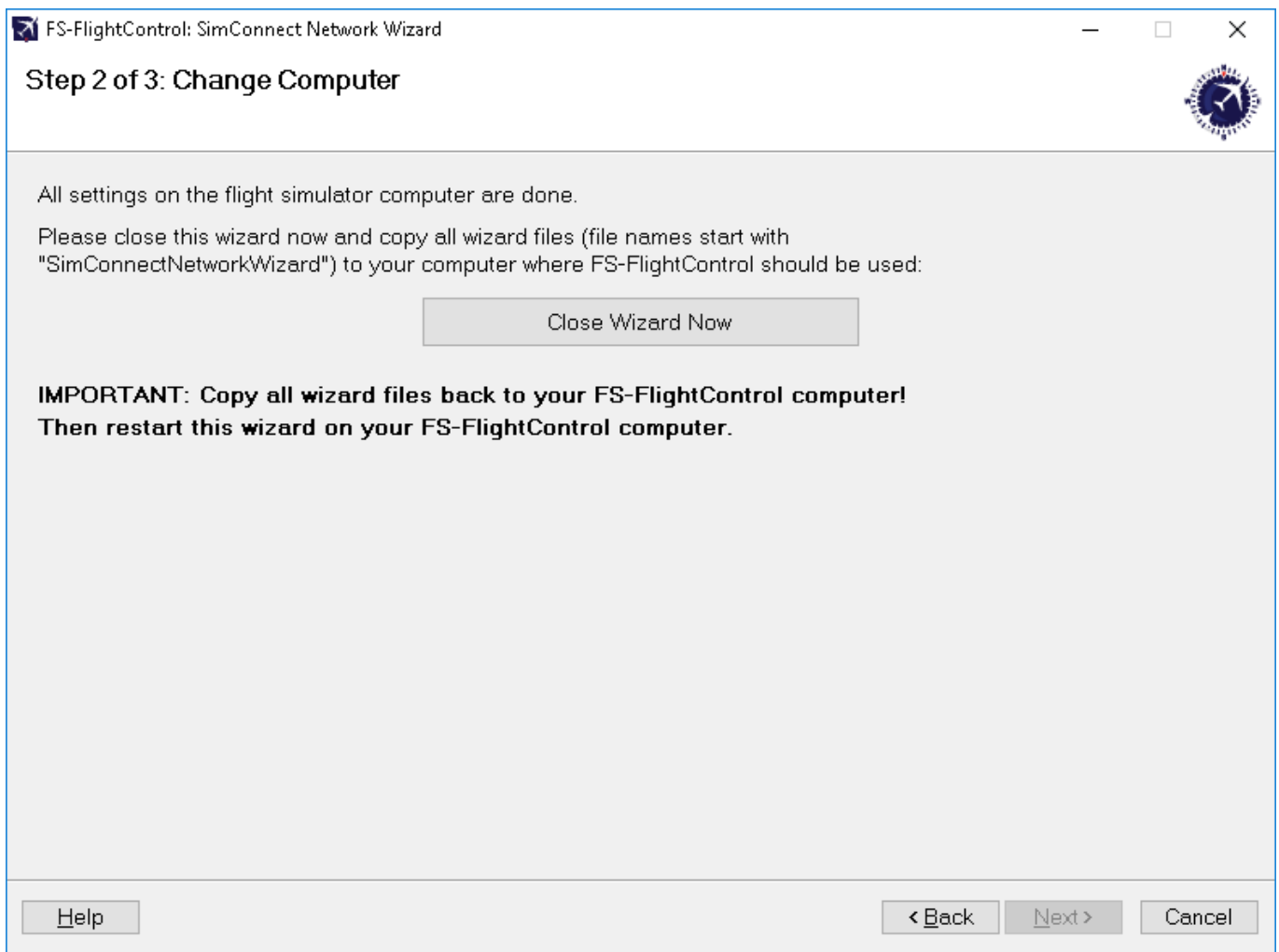
Dafür können Sie zudem eine Festplatten-Freigabe in diesem Wizard-Schritt erstellen, indem Sie auf die Schaltfläche **Create Network Share for Hard Drive** klicken.

Dies können Sie selbst auch manuell vornehmen. Für diesen Fall gibt es die Möglichkeit diesen Schritt der Konfiguration zu überspringen, obwohl wir empfehlen den Wizard die Netzwerkfreigabe automatisch erstellen zu lassen.

 **Hinweis:** Sie fragen sich vielleicht, warum eine Netzwerkfreigabe für die gesamte Festplatte erstellt werden muss?


Der Grund dafür ist, dass je nach Definition der Scenery-Imports in Ihrer Scenery-Konfigurationsdatei es recht wahrscheinlich ist, dass ein Zugriff zu (vielen) weiteren Verzeichnissen nötig ist als nur den beiden, die auf diesem Bildschirm erwähnt werden.

Computer wechseln

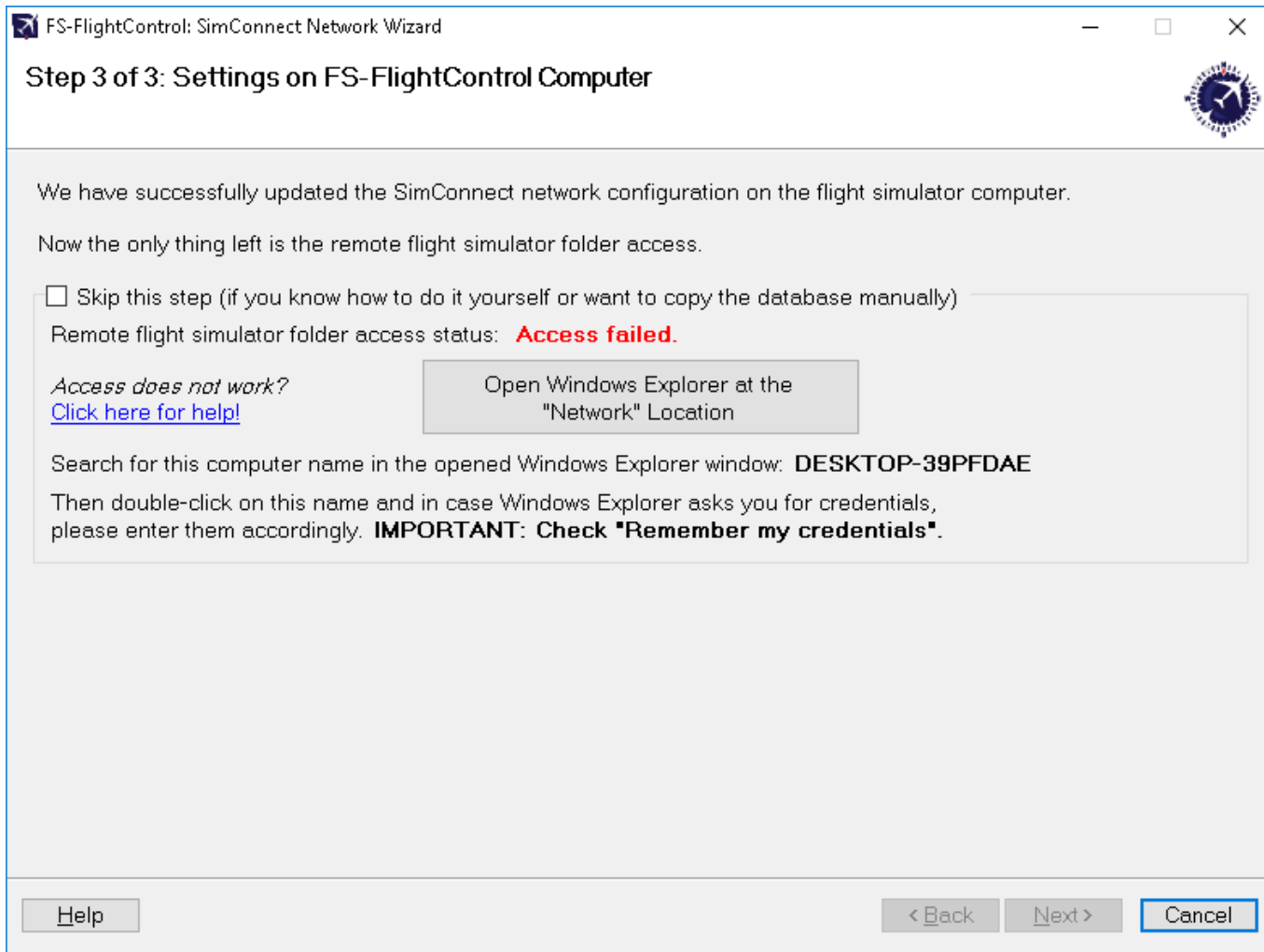


Nun ist auf dem Flugsimulator-Computer alles erledigt und daher ist es jetzt an der Zeit sich dem Computer zuzuwenden, auf dem FS-FlightControl laufen soll.

Hierzu schließen Sie jetzt bitte den Wizard, kopieren alle Wizard-Dateien (die Dateinamen beginnen mit `SimConnectNetworkWizard`) auf den Computer, auf dem FS-FlightControl laufen soll, und starten den Wizard dort erneut.

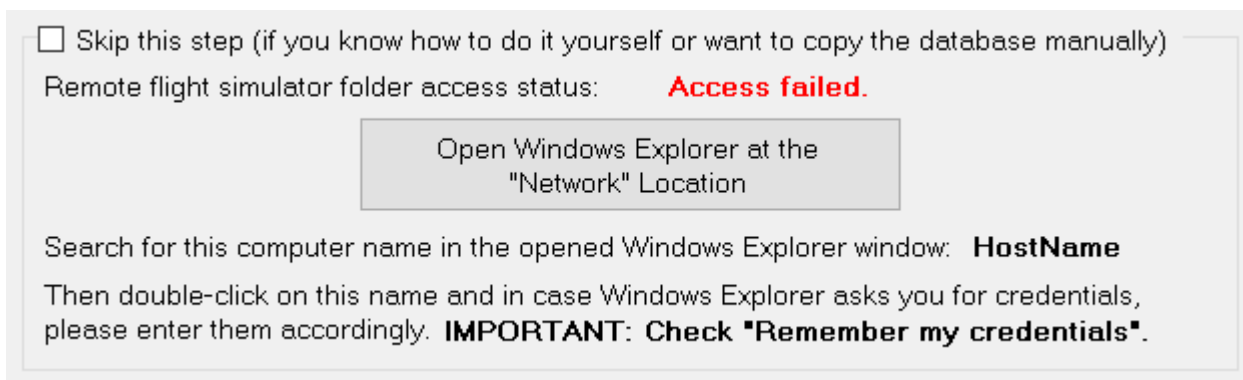
 **Hinweis:** Es ist wichtig, dass sie sämtliche Wizard-Dateien auf den anderen Computer kopieren, da diese geändert wurden und die Verbindungsinformationen enthalten, die für die Einstellungen am FS-FlightControl-Computer benötigt werden.

Einstellungen auf dem FS-FlightControl-Computer



Nachdem Sie den Wizard auf Ihrem FS-FlightControl-Computer gestartet haben, wird direkt dieser Bildschirm angezeigt. Hier wird die Konfiguration auf dem FS-FlightControl-Computer vorgenommen.

Zugriff auf Netzwerkverzeichnis



Wie bereits weiter oben beschrieben wird für die Erstellung der FS-FlightControl-Datenbank ein Verzeichniszugriff auf den Flugsimulator-Computer benötigt. Wenn Sie den Schritt Netzwerkfreigabe erstellen nicht übersprungen haben, können Sie damit nun sicherstellen, dass der Netzwerkzugriff funktioniert.

Um das zu überprüfen, klicken Sie bitte auf die Schaltfläche Open Windows Explorer at the „Network“ Location und suchen Sie den Computer-Namen wie er auf dieser Wizard-Seite

angezeigt wird.

Dann klicken Sie bitte doppelt auf diesen Computer-Namen, um darauf zuzugreifen, und bei einer Nachfrage des Windows Explorers nach den Zugangsdaten geben Sie diese bitte entsprechend ein.

 Hinweis: Es ist wichtig, dass Sie das Kontrollkästchen `Anmelddaten speichern` aktivieren, da FS-FlightControl ansonsten keinen Zugriff auf die Netzwerkverzeichnisse haben wird.

Nachdem der Netzwerkverzeichniszugriff verifiziert wurde, sollte sich der angezeigte Zugriffsstatus auf `Access successfu`l . verändern und Sie können auf die Schaltfläche `Next >` klicken.

Zugriff auf Netzwerkverzeichnis nicht möglich


Sollte der Zugriff auf das Netzwerkverzeichnis aus irgendeinem Grund nicht möglich sein, stellt das auch kein Problem dar.

Der Zugriff auf das Netzwerkverzeichnis ist lediglich einmalig für die Erstellung der FS-FlightControl-Datenbank nötig und wird danach nicht mehr benötigt.

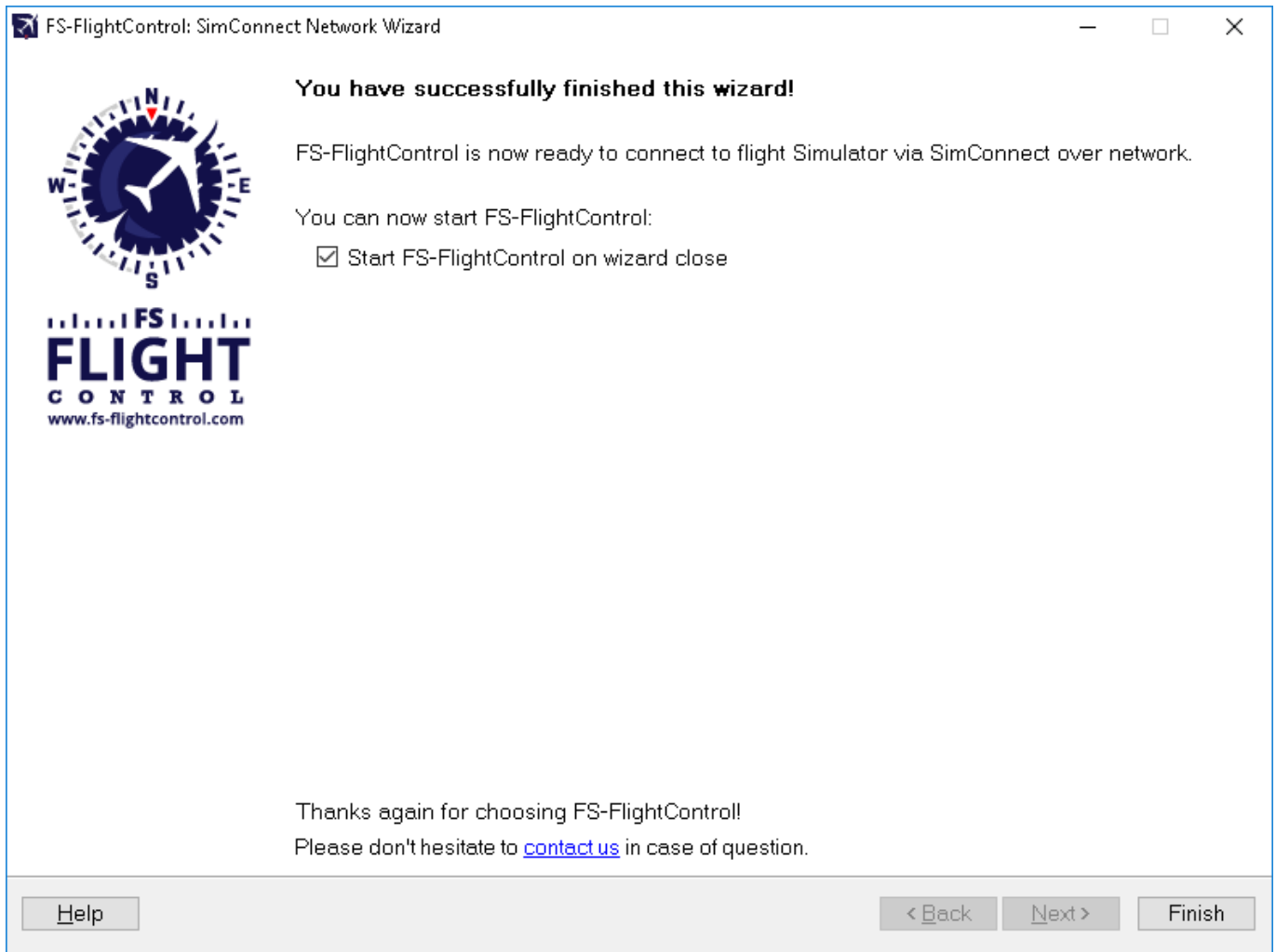
Daher können Sie das Problem einfach dadurch umgehen, dass Sie die FS-FlightControl-Datenbank auf dem Computer bauen lassen, auf welchem auch der Flugsimulator installiert ist.

Installieren Sie dazu einfach FS-FlightControl auf Ihrem Haupt-Flugsimulator-Computer und starten Sie die Datenbankerstellung dort. Im Dialog **Datenbankerstellung** finden Sie einen kleinen Link `Open FS-FlightControl data directory in Explorer`. Klicken Sie darauf, nachdem die Erstellung abgeschlossen ist, und kopieren Sie einfach die Datei `Database . bin` auf Ihren anderen Computer in das gleiche FS-FlightControl-Datenverzeichnis.

Danach können Sie FS-FlightControl auf Ihrem Computer starten, ohne einen Netzwerkverzeichniszugriff auf Ihren Flugsimulator-Computer zu benötigen.

 Hinweis: Es ist keine zusätzliche Computer-Lizenz für FS-FlightControl erforderlich, um die Datenbank auf Ihrem Flugsimulator-Computer zu erstellen und auf den anderen Rechner zu kopieren. Eine Lizenz auf dem Computer, wo Sie FS-FlightControl letztendlich nutzen möchten, genügt völlig.

Endebildschirm



Nun sind alle SimConnect-Konfigurationen erfolgreich abgeschlossen und Sie können FS-FlightControl starten!

FS-FlightControl Handbuch:
<https://www.fs-flightcontrol.com/de/handbuch/>

PDF erstellt am:
20.04.2026 17:28

